

ASPETTI PRINCIPALI PROTOCOLLO ANTI-COVID

E' di fondamentale importanza per la sicurezza nostra e di quelli che ci circondano che tutti comprendano appieno le dinamiche introdotte dal «**Protocollo anti-COVID**» per il nuovo anno scolastico.



Le indicazioni contenute nel Protocollo sono frutto di tante mani:

- quelle specialistiche del Comitato Tecnico Scientifico (C.T.S.),
- quelle più organizzative degli uffici ministeriali
- Quelle dei singoli R.S.P.P. che le hanno rielaborate sulla base dell'esperienza specifica
- del Dirigente Scolastico che le ha contestualizzate alle caratteristiche del nostro Istituto



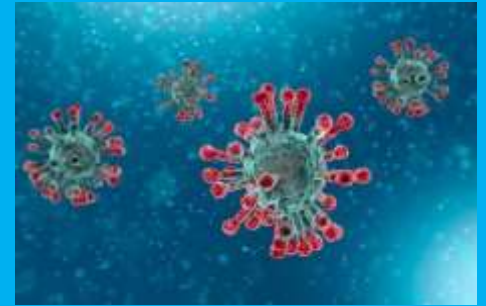
MINISTERO
DELL'ISTRUZIONE



- L'OBIETTIVO DEL PROTOCOLLO È FORNIRE INDICAZIONI AFFINCHÉ IL NOSTRO ISTITUTO POSSA AFFRONTARE IN SICUREZZA IL RIENTRO A SCUOLA IN QUESTA NUOVA FASE DI **CONVIVENZA** CON IL VIRUS DENOMINATO DAGLI SCIENZIATI

- **NUOVO CORONAVIRUS SARS-COV 2**

- RESPONSABILE DELL'INSORGENZA DELLA MALATTIA



- **COVID-19**

- CHE, COME TRISTEMENTE NOTO, PUÒ PORTARE A GRAVI FORME DI INSUFFICIENZA RESPIRATORIA, A POLMONITI DEVASTANTI E IN TALUNE CIRCOSTANZE, ANCHE ALLA MORTE.



Il COVID-19 è pericoloso per tutti, però alcuni soggetti, adulti ma anche minori, con malattie o particolari terapie in corso, qualora dovessero ammalarsi, potrebbero avere conseguenze molto più gravi.

- CIASCUNO DI NOI, IN QUESTI MESI, SI È SICURAMENTE INFORMATO SULL'ARGOMENTO SARS-CoV-2 DAL PUNTO DI VISTA SCIENTIFICO, RIASSUMIAMONE GLI ASPETTI PRINCIPALI PERCHÉ RAPPRESENTANO IL PUNTO DI PARTENZA PER CAPIRE QUALI COMPORTAMENTI SARÀ OPPORTUNO ADOTTARE NEI PROSSIMI MESI.



IL NUOVO CORONAVIRUS SARS-COV 2 INNANZITUTTO È UN VIRUS.

Un virus è un **microrganismo piccolissimo**, invisibile ai nostri occhi, che, per vivere, **ha bisogno delle nostre cellule**. Quando riesce ad infettare una cellula ospite, questa viene «costretta» a produrre rapidamente migliaia di copie identiche del virus originale, determinando così l'ammalamento dell'organismo che ospita il virus.

Dopo il primo contatto (contagio) con alcune cellule del nostro corpo, a causa del **meccanismo di riproduzione velocissima** di cui è capace, determina la diffusione interna al nostro organismo e quindi lo sviluppo della malattia.



Il Coronavirus SARS-COV 2 si diffonde principalmente attraverso il **contatto con le goccioline del respiro** delle persone infette ad esempio quando:

- starnutiscono,
- tossiscono,
- si soffiano il naso,
- parlano o semplicemente respirano

video al seguente link:

<https://youtu.be/A8GjjmAFWXM>

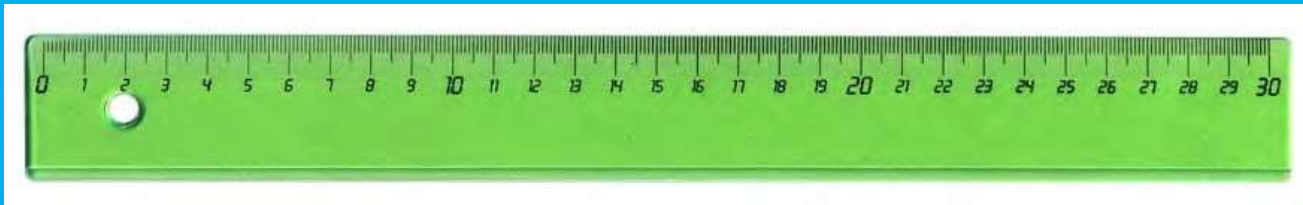


Dati scientifici indicano che è molto importante:

- indossare le mascherine nei luoghi chiusi,
- arieggiare spesso i locali.

Il nostro organismo si infetta, in funzione di innumerevoli variabili che la scienza sta ancora approfondendo, possono determinarsi **conseguenze molto diverse da persona a persona**, anche soggetti non considerati fragili potrebbero ammalarsi gravemente.

DA
POCO
O
NULLA



FINO
ALLA
MORTE

I sintomi principali del COVID-19 sono:

- FEBBRE
- STANCHEZZA
- TOSSE SECCA

} SINTOMI PIU' COMUNI

- POLMONITE
- SINDROME RESPIRATORIA ACUTA GRAVE
- INSUFFICIENZA RENALE

} CASI PIU' GRAVI



PREVENZIONE E PROTEZIONE

Sono **2**, quindi, le **principali modalità** con cui ciascuno di noi può entrare in contatto con il Coronavirus:

INALANDO LE
MICROSCOPICHE
GOCCIOLINE
EMESSE DA UN
SOGGETTO
CONTAGIATO



TOCCANDO CON LE
MANI LE GOCCIOLINE
CADUTE E
PORTANDOSI POI LE
MANI ALLA BOCCA,
NASO E OCCHI



Compito del Protocollo anti-COVID di Istituto è quello di **prevedere misure di sicurezza che possano ridurre (tendendo ad azzerarle) le occasioni di contagio durante la attività scolastica**, riconducibili a queste due modalità.



PREVENZIONE E PROTEZIONE

PREVENIRE

INALAZIONE DI
MICROSCOPICHE
GOCCIOLINE
EMESSE DA UN
SOGGETTO
CONTAGIATO



- EVITANDO GLI ASSEMBRAMENTI (soprattutto in luoghi chiusi)
- MANTENENDO LE DISTANZE TRA LE PERSONE (1 metro)
- INDOSSANDO DELLE MASCHERINE A PROTEZIONE DELLE VIE AEREE

PROTEGGERCI DA
QUELLE CADUTE E
PORTATE NEL
NOSTRO
ORGANISMO
TOCCANDO CON LE
MANI LA BOCCA,
NASO E OCCHI



- PULENDO E SANIFICANDO I LOCALI E LE SUPERFICI
- EVITANDO DI TOCCARSI LA BOCCA, IL NASO E GLI OCCHI
- IGIENIZZANDO/LAVANDO SPESSO LE MANI



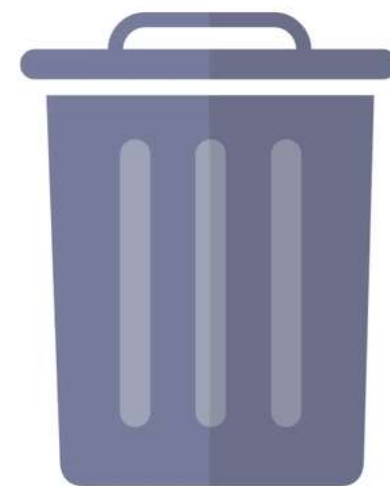
INOLTRE

**Copriti sempre bocca e
naso se starnutisci o
tossisci ed utilizza
fazzoletti monouso**

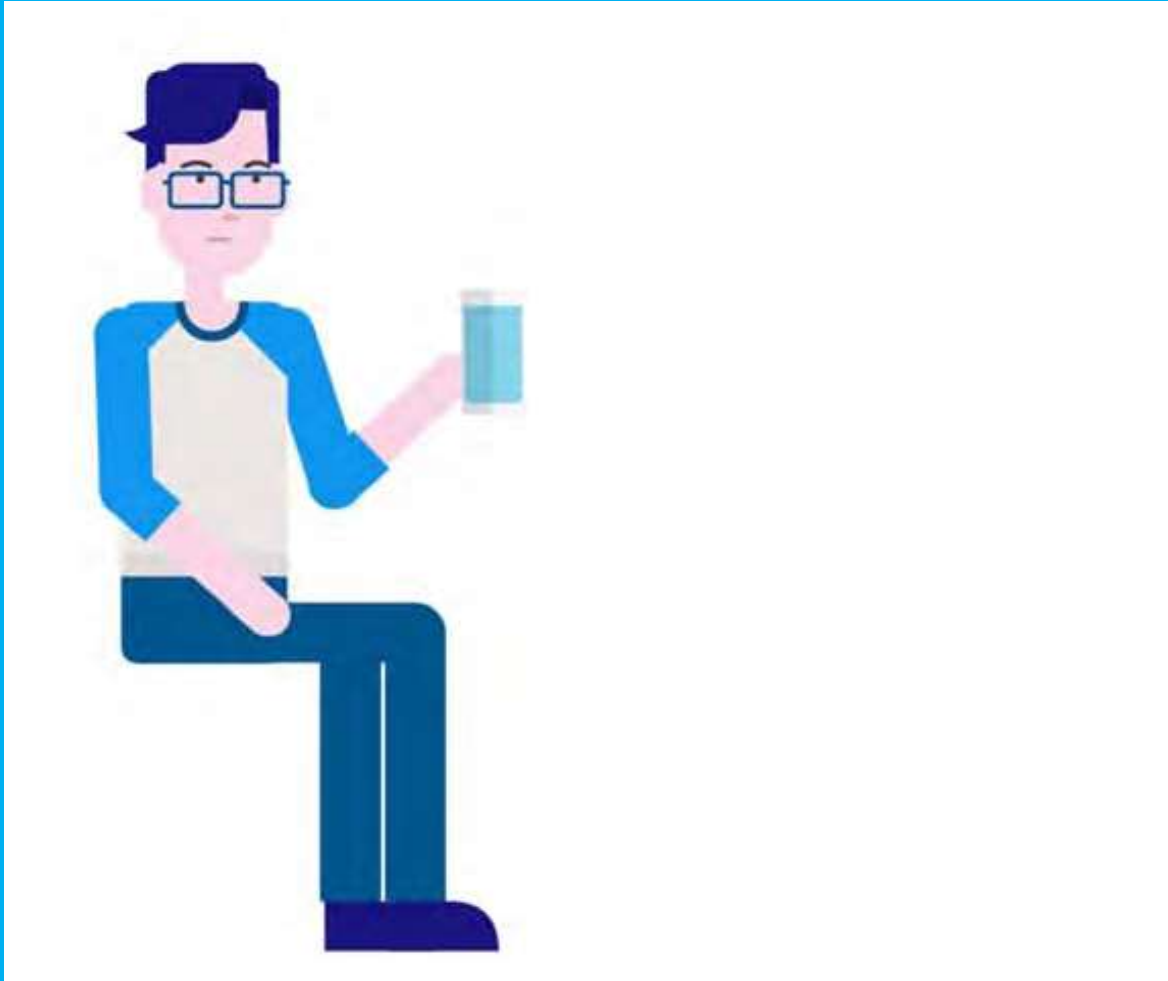


INOLTRE

Smaltisci i fazzoletti e le mascherine usate nel contenitore apposito posto nella tua aula o nei corridoi della scuola e non disperderli



INOLTRE



**Evita l'uso
promiscuo di
oggetti (biro,
calcolatrici,
vocabolari,
borracce, etc..)**



Per ogni locale è stata stabilita la sua «**capienza COVID**», intesa come quella che garantisce il distanziamento tra le persone (adulti e studenti) previsto dalle norme.

Essa è chiaramente **indicata all'esterno di tutti i locali** utilizzati dagli studenti, non solo le aule.



In questo modo, tutti avranno modo di verificare immediatamente la capienza di ogni locale.

IN AULA



1 metro

**Tra le «rime buccali»
dei due studenti,
misurato quando sono
seduti
(misura statica)**



2 metri

**Tra l'insegnante e lo studente del banco
più prossimo alla cattedra**



MA ANCHE IN QUESTO CASO

NON A QUALSIASI COSTO

**DOBBIAMO GARANTIRE, TRA I
BANCHI, I CORRIDOI DI ESODO IN
CASO DI EMERGENZA**

**DOBBIAMO LASCIARE LO SPAZIO
D'AVANTI ALLA/E PORTA/E**

**DOBBIAMO STARE ATTENTI ALLE
ANTE DELLE FINESTRE A BATTENTE**

IN AULA

L'aula viene sanificata dal personale ausiliario ogni giorno a fine giornata, **è importante che i banchi e gli arredi, a fine giornata, siano lasciati sgombri** in modo che il personale ausiliario possa procedere alla loro igienizzazione rapidamente.

La posizione di ogni banco (e di conseguenza della sedia), è indicata a terra da un **bollino adesivo di colore giallo posto sotto la gamba anteriore sinistra**.

La postazione occupata da ogni studente all'interno dell'aula, almeno nell'arco della stessa giornata, deve intendersi fissa, salvo dover procedere con la sua sanificazione in caso di ogni cambio.

REGOLAMENTARE GLI ACCESSI

Regolamentare gli accessi all'Istituto è **di grande importanza** al fine di ridurre la possibilità che, sui mezzi di trasporto, davanti alle entrate, negli atri e corridoi della scuola, si formino assembramenti e quindi diventino più probabili i contagi.

Presso la succursale del Seminario l'accesso è unico per tutte le sei aule a nostra disposizione.

Presso la sede di p.zza Rosate invece gli accessi sono tre: p.zza Rosate, p.zza Terzi, via Mayr. Gli studenti le cui classi sono ubicate nelle aule da **S1 a S4** entrano e uscono dal portonicino di **via Mayr**. L'entrata e l'uscita per le aule da **T1 a T10, P1, P2, PT1 e PT2** è quella di **p.zza Rosate**. Mentre gli studenti delle classi che occupano le aule dalla **T11 a T14 e dalla P3 alla P6** entrano e escono da **p.zza Terzi**.



IN AULA

In ogni locale frequentato dagli studenti è messo a disposizione un dispenser di soluzione igienizzante.



E' necessario igienizzarsi spesso le mani, sicuramente ogni volta che si entra in un locale, quindi anche nella propria aula.

IN PALESTRA

L'attività fisica in palestra (ma anche quella all'aperto), può avvenire **senza indossare la mascherina** purché tra gli studenti si mantenga una distanza di **almeno 2 metri**.



Nella propria aula o in palestra è possibile il cambio di indumenti e scarpe che devono essere custodite all'interno di un sacchetto personale e poi, preferibilmente, all'interno dello zaino individuale.

AI SERVIZI IGIENICI

Anche ai servizi igienici la regola del distanziamento deve essere osservata. La **capienza massima è indicata** da un cartello posto all'esterno dei locali e nel caso in cui la capienza massima fosse già stata raggiunta è necessario **attendere all'esterno mantenendo la distanza di 1 metro** da eventuali altre persone.

Per evitare il formarsi di assembramenti **è preferibile non recarsi in bagno durante l'intervallo**, meglio **andarci durante le ore di lezione**, uno studente per volta per classe .



ALL'INTERVALLO

L'intervallo costituisce un momento ad **elevata criticità** poiché, la stanchezza, il gioco ed una maggiore socialità, potrebbero portare ad «abbassare la guardia» **rispetto alle regole di distanziamento**.

Per ora gli intervalli **si svolgono** tendenzialmente **in aula** o, se possibile, **sulle terrazze o nei cortili secondo turni prestabiliti**. Gli studenti possono **consumare cibo e bevande** rimanendo seduti al proprio posto senza indossare la mascherina. Nel momento in cui lasciano la propria postazione per muoversi nell'aula, devono indossare la mascherina.



GESTIONE DI UNA PERSONA SINTOMATICA PRESENTE ALL'INTERNO DELLA SCUOLA

GESTIONE DI PERSONA SINTOMATICA

TUTTI I LAVORATORI, GLI STUDENTI MAGGIORENNI E LE FAMIGLIE DEI MINORI SONO INFORMATI DEL FATTO CHE, NEL CASO DOVESSERO SVILUPPARE I SINTOMI DEL COVID-19 (FEBBRE, TOSSE, DIFFICOLTÀ RESPIRATORIA ETC.) MENTRE SI TROVANO A SCUOLA, DEVONO IMMEDIATAMENTE DICHIARARE TALE CONDIZIONE AL DATORE DI LAVORO (O SUO RAPPRESENTANTE)

LAVORATORE ADULTO

DOPO ESSERE STATO ISOLATO, VIENE INVITATO A PRENDERE CONTATTI CON IL PROPRIO MEDICO DI MEDICINA GENERALE CHE DOVRA' DECIDERE SE ATTIVARE LA PROCEDURA PRESSO L'AZIENDA SANITARIA (TAMPONE ED EVENTUALE INDAGINE SULLE PERSONE CON CUI E' STATO IN CONTATTO IN CASO DI POSITIVITA') OPPURE METTERLO IN MALATTIA PER MOTIVI DIVERSI DAL COVID.

STUDENTE MAGGIORENNE

LA PROCEDURA E' LA STESSA PREVISTA PER L'ADULTO, TUTTAVIA, IL DIRIGENTE SCOLASTICO O UN SUO COLLABORATORE CHIEDE L'AUTORIZZAZIONE PER CONTATTARE LA FAMIGLIA AFFINCHE' QUALCUNO LO RIACCOMPAGNI A CASA, RICORDANDOGLI CHE DOVRA' INFORMARE IL PROPRIO MEDICO DI MEDICINA GENERALE

STUDENTE MINORENNE

DOPO ESSERE STATO ISOLATO, VIENE CONTATTATA LA FAMIGLIA O IL TUTORE AFFINCHE' LO RIACCOMPAGNI A CASA E PROVVEDA A INFORMARE IL MEDICO DI MEDICINA GENERALE O IL PEDIATRA DI LIBERA SCELTA PER LE DETERMINAZIONI DEL CASO.

GESTIONE DI UNA PERSONA SINTOMATICA A CASA

L'ALLIEVO CHE PRESENTI I SINTOMI DEL COVID-19 (FEBBRE, TOSSE, DIFFICOLTÀ RESPIRATORIA ETC.) MENTRE SI TROVA A CASA, **NON DEVE USCIRE DALLA PROPRIA ABITAZIONE** E DIRETTAMENTE (MAGGIORENNI) O MEDIANTE IL GENITORE O CHI ESERCITA LA POTESTÀ CONTATTA IL PROPRIO **MEDICO DI MEDICINA GENERALE** O PEDIATRA DI LIBERA SCELTA CHE ATTIVERÀ, SE LO SI RITIENE NECESSARIO, PRESSO L'AZIENDA SANITARIA COMPETENTE IL PROTOCOLLO CHE PREVEDE L'ESECUZIONE DEL TEST DIAGNOSTICO (TAMPONE).

SE IL TEST DIAGNOSTICO (TAMPONE) RISULTERÀ POSITIVO, L'AUTORITÀ SANITARIA PROCEDERÀ, COINVOLGENDO IL REFERENTE COVID, CON LA RICOSTRUZIONE DEI CONTATTI STRETTI AVVENUTI NELLE ULTIME 48 ORE PER L'ATTIVAZIONE DELLE MISURE PREVISTE.



PROTEGGERSI DAL RISCHIO

La mascherina, se indossata in modo sbagliato o smaltita scorrettamente, può generare un rischio maggiore per la tua salute e quella delle altre persone.



COME SI INDOSSA LA MASCHERINA CHIRURGICA?



LAVA O IGIENIZZA LE MANI



POSIZIONA IL FERRETTO VERSO L'ALTO



APRI LA MASCHERINA A VENTAGLIO



ADATTALA AL VISO ANCHE
ACCORCIANDO GLI ELASTICI



ADATTALA SOTTO IL MENTO



PIEGA IL FERRETTO SOPRA IL NASO



QUANDO LA DEVI TOGLIERE,
TOCCA SOLO GLI ELASTICI



LAVATI LE MANI



PROTEGGERSI DAL RISCHIO

Evita questi errori:

Toccare anteriormente la mascherina senza lavarsi subito dopo le mani

Sollevarla per mangiare, meglio toglierla e riporla in un sacchetto

Riutilizzarla tante volte se è chirurgica

Non sostituirla se è umida



PROTEGGERSI DAL RISCHIO

Alcuni consigli:

Non abusare dei gel igienizzanti

Se puoi, preferisci acqua corrente e sapone

